

Instrucțiuni de utilizare pentru repartitorul electronic E-ITN 30.4 - Radio Save Energy

Utilitatea repartitorului electronic de costuri pentru încălzire

Repartitorul de costuri pentru încălzire este singurul instrument fezabil din punct de vedere tehnic și al costurilor de achiziție, montaj și întreținere, care pune în evidență consumul individual de energie termică pentru încălzire, al consumatorilor dintr-un condominiu, racordați prin **distribuție verticală** la bransamentul comun al condominiului, la care consumul total este măsurat de furnizor cu un contor general.

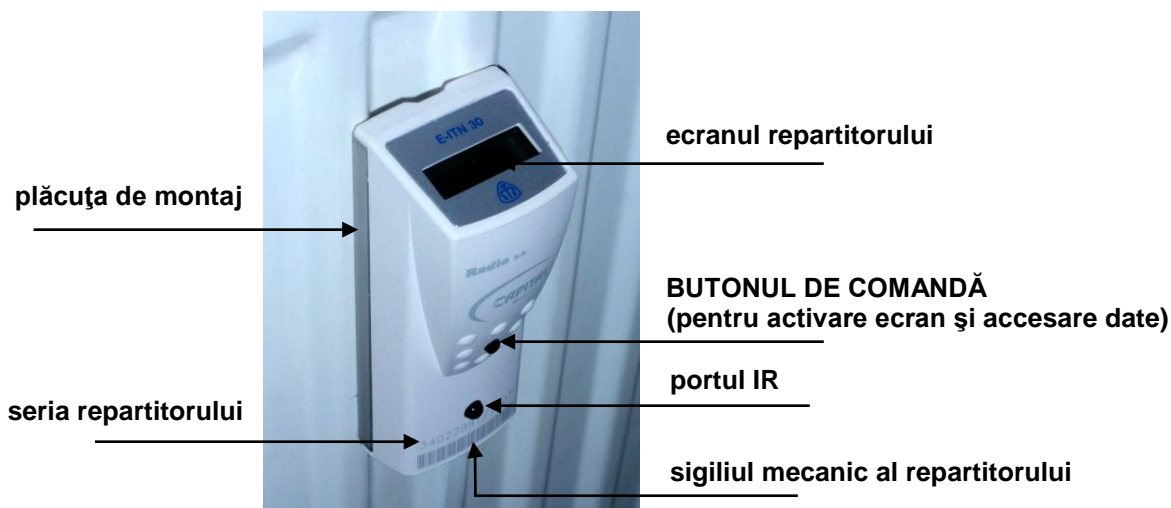
Deși nu înregistrează direct consumul, cum este cazul contorului individual de energie termică (fezabil numai în cazul distribuției orizontale), înregistrările repartitorului electronic (fracțiuni de grade oră), denumite generic **„unități”**, **sunt în relație cu consumul de energie termică al corpului de încălzire pe care este montat.**

Cu ajutorul unui program de calcul specializat, care respectă prevederile legale de repartizare, prestatorul autorizat repartizează între apartamentele condominiului consumul total înregistrat la bransament de contorul general, în funcție de **„unitățile”** înregistrate de toate repartitoarele din condominiu.

Principiul de funcționare al repartitorului electronic cu doi senzori de temperatură

Repartitorul electronic cu doi senzori de temperatură integrează în timp diferența dintre temperatura suprafeței corpului de încălzire pe care este montat și temperatura camerei în care se află. Astfel, **cu cât această diferență de temperatură este mai mare, ceea ce înseamnă un consum mai mare de energie termică al corpului de încălzire, repartitorul înregistrează mai multe „unități”.**

Repartitorul E-ITN 30.4 - Radio Save Energy este un repartitor electronic cu doi senzori de temperatură, cu transmisie radio a înregistrărilor, conform cu standardul SR EN 834.



Înregistrările repartitorului pot fi citite de utilizator direct pe ecranul repartitorului (detalii pe verso).

Prestatorul autorizat de servicii de exploatare poate „citi” repartitorul de la distanță, prin undă radio, cu condiția ca acesta să nu fie ecranat. Înregistrările repartitorului mai pot fi accesate de prestatorul autorizat prin așezarea capului de citire a unității IR pe portul IR al repartitorului.

Repartitorul are dublă protecție la demontare, fiind sigilat atât mecanic, cu sigiliu cu serie unică de identificare, cât și electronic, cu autodeclanșator cu contact intern. Dacă este demontat de pe placuța de montaj, repartitorul afișează „OPEN”, înregistrează data demontării și transmite prestatorului autorizat avertizarea de demontare. În modul „OPEN” repartitorul nu mai poate fi citit de utilizator, fiind necesară intervenția prestatorului autorizat.

În cazul încercării de fraudare prin distorsionarea valorii temperaturii în proximitatea senzorului de cameră, repartitorul intră automat în regimul de lucru antifraudă, dezavantajos pentru utilizator. Prin urmare, **nu acoperiți repartitorul, iar în cazul în care utilizați concomitent și altă sursă de încălzire, nu o concentrați asupra repartitorului!**

Repartitorul este în stare bună de funcționare dacă este integru, are afișaj funcțional, nu afișează „Error” și transmite datele prin undă radio.

Dacă repartitorul are afișaj funcțional, nu afișează „Error”, dar nu transmite datele prin undă radio, înseamnă, fie că este ecranat, fie că este în stare parțială de funcționare – bateria asigură funcționarea pentru înregistrarea și afișarea datelor, dar nu mai are puterea necesară transmișiei datelor.

Dacă pe ecranul repartitorului este afișat „Error”, repartitorul este defect!

Dacă repartitorul nu are afișaj funcțional și nu transmite datele prin undă radio, înseamnă că nu mai este în stare de funcționare, cauza cea mai probabilă fiind epuizarea bateriei.

IMPORTANT!

Repartitoarele pot fi utilizate numai dacă au fost respectate condițiile de utilizare și întreținere, nu au suferit defecte fizice și/sau de funcționare și dacă au sigiliile intacte.

Repartitoarele pot fi utilizate numai în cadrul unui contract de prestări servicii de exploatare încheiat între prestatorul autorizat și asociația de proprietari și cu respectarea condițiilor de exploatare prevăzute în contract!

Utilizatorul are obligația de a se informa asupra prevederilor legale referitoare la exploatarea repartitoarelor și asupra prevederilor contractului de exploatare încheiat între prestator și asociația de proprietari!

Accesarea datelor de către utilizator

Ecranul repartitorului este în modul stand by (nu este afișat nimic), chiar dacă repartitorul este în stare de funcționare. Afișajul poate fi activat prin apăsarea butonului de comandă situat pe fața repartitorului în zona centrală.

Prin apăsarea succesivă a butonului de comandă se intra în meniurile repartitorului (principal și de control), iar în cadrul acestora în secvențe și subsecvențe de date. Fiecare acționare a butonului de comandă este semnalizată prin afișarea simbolului „ - - - - ” sau, după caz, a simbolului „ - - A - - ”, după care este afișată secvența sau subsecvența corespunzătoare.

Din orice secvență sau subsecvență a meniului principal sau de control se poate reveni automat în secvența 1 a meniului principal dacă în intervalul de 20 secunde nu se mai acționează butonul de comandă.

Ecranul revine automat în modul stand by dacă în intervalul de 1 minut nu se mai acționează butonul de comandă.

Meniul Principal

În secvența 1 a meniului principal se intră din modul stand by al ecranului, prin apăsarea butonului de comandă. În celelalte secvențe se intră succesiv, prin apăsarea scurtă a butonului de comandă.

SECVENȚA 1 – Indexul curent (ex. „ 245 ”) - reprezintă numărul de unități înregistrate de la începutul perioadei lunare curente. Indexul înregistrat în această secvență se transcrie la sfârșitul perioadei lunare în secvența 2, devenind index de calcul, iar în secvența 1 indexul curent se resetează de la valoarea 0 pentru o nouă perioadă lunară.

SECVENȚA 2 – Indexul de calcul (ex. „ 458 SM ”) - reprezintă numărul de unități înregistrate în întreaga perioadă lunară precedentă fiind astfel indexul utilizat în calcul. Indexul de calcul rămâne în această secvență întreaga perioadă lunară nou începută, după care va fi memorat timp de încă 11 luni în secvența 1 a meniului de control.

SECVENȚA 3 – Codul alfanumeric al indexului de calcul (ex. „ A.O.i.h.t. ”) - se generează la transcrierea indexului curent în index de calcul. Fiecărui număr reprezentând indexul de calcul îi corespunde un cod alfanumeric unic. Grupul de caractere din care poate fi alcătuit este: „ 0, 1, 2, 3, 4, 5, 6, 7, 8, 9, A, b, c, d, E, F, h, i, J, L, n, o, P, r, t, u ”. Dacă nu s-a făcut prima transcriere, pe ecran este afișat simbolul „ ”.

SECVENȚELE 4 ȘI 5 – Seria de fabricație a repartitorului (ex. „ -7691 ” „ 8030- ”) - este un număr de 8 cifre afișat în două secvențe succesive. Seria repartitorului este imprimată și pe carcasa repartitorului. În exemplul dat seria de fabricație a repartitorului este 76918030.

SECVENȚA 6 – Temperatura la senzorul pentru suprafața corpului de încălzire (ex. „ 45.9°C ”)

SECVENȚA 7 – Data începutului perioadei lunare de înregistrare (ex. „ dF 28. ”) - la data de 28 a fiecărei luni, ora 00:00:00, începe o nouă perioadă lunară de înregistrare. La această dată indexul curent din secvența 1 se transcrie în secvența 2 devenind index de calcul.

SECVENȚA 8 – Data curentă (ex. „ 31.10. ”) - reprezintă ziua și luna curentă.

Meniul de Control

În secvența 1 a meniului de control se intră din secvența 1 a meniului principal prin apăsarea lungă a butonului de comandă și eliberarea acestuia numai după afișarea pe ecran a simbolului „ - - A - - ”.

Meniul de control furnizează date statistice și de verificare a funcționării repartitorului, cuprinse în 2 secvențe. De la o secvență la alta se trece prin apăsarea scurtă a butonului de comandă.

SECVENȚA 1 (simbolul „ du ”) – este secvența în care sunt afișați (în 24 de subsecvențe) indecșii ultimelor 12 perioade lunare. În subsecvența 1 se intră din secvența „ du ” prin apăsarea lungă a butonului de comandă și eliberarea acestuia numai după afișarea pe ecran a simbolului „ - - A - - ”. În celelalte subsecvențe se intră succesiv, prin apăsarea scurtă a butonului de comandă. După fiecare apăsare apar succesiv perioada lunară și indexul corespunzător (în subsecvența 1 va fi afișat simbolul „ - 0 ”, reprezentând perioada lunară curentă, în subsecvența 2 va fi afișat indexul curent, în subsecvența 3 va fi afișat simbolul „ - 1 ”, reprezentând perioada lunară precedentă, în subsecvența 4 va fi afișat indexul perioadei lunare precedente, în subsecvența 5 va fi afișat simbolul „ - 2 ”, reprezentând a 2-a perioadă lunară în urmă, în subsecvența 6 va fi afișat indexul celei de-a 2-a perioade lunare în urmă, ..., în subsecvența 23 va fi afișat simbolul „ - 11 ”, reprezentând a 11-a perioadă lunară în urmă, iar în subsecvența 24 va fi afișat indexul celei de-a 11-a perioade lunare în urmă).

Sfârșitul afișării și revenirea în secvența 1 a meniului principal se poate face prin apăsarea lungă a butonului de comandă și eliberarea acestuia după afișarea pe ecran a simbolului „ - - A - - ”.

SECVENȚA 2 (simbolul „ ti ”) – este secvența din care poate fi inițiat testul de funcționare a repartitorului. Inițierea testului se face prin apăsarea lungă a butonului de comandă și eliberarea acestuia numai după afișarea pe ecran a simbolului „ - - A - - ”. Pe ecran vor fi afișate succesiv, timp de câte 2 sec., în 3 subsecvențe, toate segmentele caracterelor (indicând că nu sunt defecte de afișaj) și temperaturile la cei 2 senzori.

În cazul în care în prima subsecvență nu sunt afișate toate segmentele caracterelor, înseamnă ca există defecte de afișaj, dar acestea nu influențează funcționarea repartitorului și nici transmiterea corectă a înregistrărilor acestuia.